

项目四

出库作业

【项目目标】

- 可以独立完成货物的复核，并聚集在指定的待出货区
- 能够对出库货品完成点交作业
- 能够制订装车顺序
- 通过本项目的学习和训练，使同学们具备完成出库作业所需要的严谨态度和职业能力

任务一 复核与合流作业



任务描述

邱萍和徐燕是同班同学，她们俩一起到捷通物流配送有限公司实习，都被分配到出库区复核组，一个负责整件货品出库的复核，一个负责零散货品出库的复核。她们相约一个月后再互相交换位置，以达到共同熟悉出库复核工作的目的，企业也给予了支持。



任务目标

- 能够复核整件货品，会查验箱数、检查包装和标签
- 养成对零散货品仔细复核、认真细致工作的职业习惯
- 拣出的货品能够分类存放并完成包装



任务实施

一、知识准备

出库作业包括根据出库凭证备货后的复核、合流、点货和上车等一系列作业。

(一) 复核方法

复核作业是复核员根据复核单据,对各客户的货品进行核对,确认货品的数量、名称等信息与复核单据上的信息是否一致,包装是否完好的作业。复核作业是在拣选作业结束后,拣选人员将拣选好的货品搬运至出库复核区,再由复核员进行复核。它是出库作业中必须经过的一个环节,目的是保证出库货品数量准确、质量完好、避免差错。

拣选作业结束后,拣货员将拣选好的货品搬运至复核区,交给复核员。复核员根据复核单据,对各客户的货品进行复核,确认数量、包装、名称等信息与复核单据上的信息是否一致。对于整件出货的货品,复核员要清点出货件数是否正确,检查货品外包装是否完好,标签粘贴是否正确;对于零散出货的货品,复核员应先按客户清点物流箱数是否正确,然后随机抽取一定数量的物流箱,清点物流箱内货品种类、名称、数量、包装等信息是否正确。如图4-1成箱复核和图4-2零散复核所示。



图4-1 成箱复核



图4-2 零散复核

复核的内容可归纳为“一检”、“一核”。“一检”是检查包装外观是否完好;“一核”是核对复核单据上所列货物名称、规格、数量等信息是否与货品相符。

复核作业可以分为人工复核和系统复核。人工复核是指复核员利用检测工具，如磅秤、卷尺等进行货品数量和质量检验的过程。系统复核是指复核员借助无线射频终端设备，将系统内信息与实际拣选货品信息进行比对的检验过程。

1. 人工复核

人工复核是所有复核工作全由人工进行，只是选择合适的检测工具对出货品进行重量或尺寸检测，并处理复核中查到的差异；人工复核通常针对整件出货，确保待出货品数量正确、质量完好。

人工复核须注意事项如下：

(1) 复核员领到复核单据后需要确认单据，每个客户或门店分别对应一张复核单据。



技能点拨

复核单据

一张复核单据对应一个客户或一个门店。通常复核单据与拣货单合二为一，有的是与配送单合在一起。

(2) 根据复核单据上提供的信息，检测货品的重量，核对数量、名称，检查外包装和条码标签的完好性。

(3) 复核员发现数量或质量存在差异时，由信息员和拣货员处理差异，打印差异单，否则不允许出货。

2. 系统复核

系统复核作业主要针对零散货品，作业中使用 RF 终端设备，无须纸质单据。作业时，通过 RF 终端进入复核模块，扫描物流箱标签条码，系统自动列出物流箱内货品信息，核对物流箱内货品信息与信息系统内货品名称、数量、规格、条码等信息是否一致，如不一致，进行差异处理。一个客户或门店的一批物流箱随机抽取几个物流箱，扫描其标签条码，核对箱中货物是否与信息系统中一致，复核完成后，确认保存，退出系统，完成一次复核作业。

系统复核须注意事项如下：

(1) 需要保证物流箱上的条码完好无损。

(2) 需要仔细核对物流箱数量，并随机抽取物流箱的货品，核对其货品信息与信息系统中是否一致。

(3) 系统复核若出现差错，先确定差异类型，然后由相应的拣货员处理差异，并交信息员打印差异单。

(4) 复核完成后，需要保证复核品摆放整齐，标签条码标示向外。

为避免出库货品出错，复核可由仓管员自己进行复核，或由专人复核，也可仓管员之间相互交替复核。无论谁做复核工作，在这里我们都称之为“复核员”。

复核作业是在货物出库装车前保证所出货品与客户所需一致的最后防线，复核作业完成的质量影响着货物能否正确、通畅地流通。良好的复核作业能及时发现拣选作业中的问题，如货品数量或质量出现问题，通过差异处理，就能降低因为失误所造成的物流成本提高。

【课堂体验】请大家想想，在生活中有什么东西需要复核的吗？人口普查算不算复核？

(二) 复核作业流程

人工复核和系统复核的流程各不相同，现分述如下。

1. 人工复核

人工复核一般是针对整件出货。它的作业流程如图4-3所示。

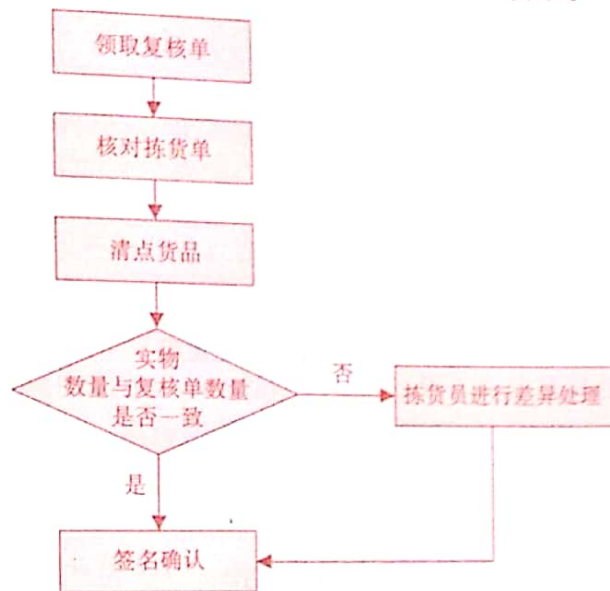


图4-3 人工复核作业流程

人工复核作业流程如下：

(1) 领取复核单。接到复核指令后，复核员领取复核单，并以此作为复核作业的凭证。

(2) 核对拣货单。复核员根据领取到的复核单，核对拣货员提供的拣货单，并确认拣货员已在上面签字。

(3) 清点货品。复核员按照复核单逐项清点货品数量，检查货品外包装和条码的完好性。若发现货品数量不一致或质量有问题，交由拣货员与信息员处理差异。若数量少，经信息员确认核对后，拣货员补充缺少数量；若存在质量问题，则更换货品或更换外包装，保证货品数量和质量没有问题。

(4) 签名确认。复核员复核完货品，在单据上签名确认，并将复核单据交信息部。

2. 系统复核

系统复核一般用于零散出货的情况，其作业流程如图4-4所示。

系统复核作业流程如下：

(1) 领取复核单。接到复核指令，复核员领取复核单据，并以此作为复核作业的凭证。

(2) 审核复核单。复核员根据领取到的复核单据，核对拣货员提供的拣货单，并确认拣货员已在上面签字。

(3) RF 清点货品。复核员清点物流箱数量，并用RF终端设备逐个扫描物流箱上的条码，根据系统中显示的货品名称、规格、数量等信息，核对物流箱中货品信息。若RF终端设备显示的货品信息与对应物流箱中货品信息存在差异，交由拣货员、信息员处理，开具差异单。

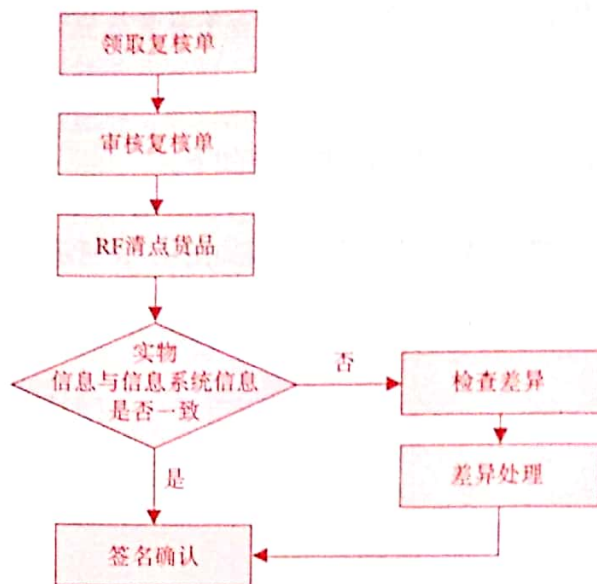


图 4-4 系统复核作业流程



技能点拨

RF 复核的操作

- 第一步，通过 RF 终端进入“复核”模块；
- 第二步，扫描物流箱标签条码，系统自动列出物流箱内货品信息；
- 第三步，核对物流箱内货品信息与信息系统内货品品名、规格、数量、条码号等信息是否一致。若不一致，检查差异类型是质量差异还是数量差异，进入差异处理程序；
- 第四步，一个客户或一批物流箱随机抽取几个物流箱，扫描其标签条码，核对箱中的货品信息与信息系统中的货品信息；
- 第五步，复核完货品信息后，确认保存，退出系统，完成一个客户的复核作业。

(4) 签名确认。复核员复核完一个客户的一批货品后用 RF 终端设备确认，并在复核单上签名确认，完成复核作业。

对于以上复核方式的评价，通常用复核准确率来衡量。其计算公式为：

$$\text{复核准确率} = \frac{\text{复核出的货品差异数}}{\text{总货品数}} \times 100\%$$

【课堂体验】 拣货差错靠复核员的复核来查找，那复核员复核的差错又靠谁检验呢？

(三) 合流作业流程

1. 合流作业概述

复核作业完成后，在货品上贴上客户标签，并依据客户将所有货品进行汇总，然后将汇总货品搬运至指定待出货区，以便于出货员点货装车。这个过程称为“合流作业”，如图 4-5 所示。



图 4-5 合流作业

合流作业是一项操作简单的作业。在日常的作业管理中的注意事项如下：

- (1) 为了便于出货员辨别货品归属哪家客户，需要将待出货区按客户分区编码，并清晰标注。
- (2) 复核员完成复核后须在货品上粘贴标签，以便于出货员清点核对。
- (3) 复核员须按照客户，将待出的全部货品进行汇总，以确认客户总数准确无误，避免遗漏或搬运错误。

2. 合流作业流程

合流作业流程如图 4-6 所示。

- (1) 贴标签。为了便于出货员辨别货品归属哪家客户，需要在待出货区按客户分区编码，并清晰标注。
- (2) 搬运至指定待出货区。复核员在出库复核区复核完货品后，就需要把货品搬运到指定的待出货区，以表明复核工作完结，使货物处于等待发货的状态。

(3) 合流。一个客户或门店的货品往往既有整箱货，也有零散的货品，这就需要将这两部分货品汇总，然后将全部货品搬运至指定待出货区，以便于出货。这一作业过程即是合流。

(4) 完成合流作业。一个客户或门店的货品汇总完成后，即意味着完成合流作业，可以开始下一步的装车点交作业了。

【课堂体验】 中职生因为各种原因，在校的保持率很难达到 100%，若安排你在第二年对你所在年级的学生重新进行统计，你会怎么做？

二、活动安排

【活动内容】

- (1) 整箱货品的复核。
- (2) 零散货品的复核。
- (3) 货品的合流。

【活动要求】

- (1) 检查拣货单完成情况，并确认是否已经签字。

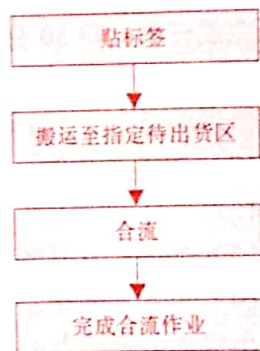


图 4-6 合流作业流程

(2) 根据拣出的货品，对照拣货单逐一进行复核并签字。

[操作步骤]

(1) 该作业需要在分拣作业的基础上进行。整件货品分拣和零散货品分拣完成后，将分拣组的同学两组对调，零散货品分拣组为整箱货品复核组，整箱货品分拣组为零散货品复核组。

(2) 信息员将打印出的整箱货品复核单交给整箱货的复核员，由复核员去完成作业。

(3) 零散货品的复核需要系统传输复核指令到 RF 手持终端，复核员拿着手持 RF 终端对出库的货品进行抽查，复核完成后需要进行确认。

(4) 复核后要在复核单据上签字。

(5) 复核完成后，两组成员将复核后的货品汇总至待出货区，完成一个客户货品的合流。

[成果展示]

复核组根据复核的结果向全体同学报告分拣组任务完成情况。

三、活动评价

(一) 小组活动评价标准

组长带领每个组员去完成复核任务，按照每次复核作业复核 30 个商品的任务进行配置。完成任务，得 30 分；如果有漏核错核的情况，查出分别扣减相应的分值。

(1) 态度：服从组长安排顺序，用心完成分拣后的货品复核，并找到同学在作业中易出错误的地方，与小组成员进行讨论，大胆阐明自己克服错误的方法。

(2) 互助与合作：帮助组内其他成员解决问题，与小组成员一起分享观点，分担任务和责任。

(3) 倾听：认真倾听他人的观点，并能针对其他成员的交流提出自己的观点与见解。

(4) 展示与效果：代表小组发言，能全面、准确地汇报小组共同学习成果。

小组成员表如表 4-1 所示。

表 4-1

小组成员评价表

小组名称：_____

组长：_____

小组成员	态度 5 分	互助与合作 10 分	倾听 5 分	展示与效果 10 分

(二) 教师评价标准

教师负责评价每组的任务完成情况，量化评价标准，对工作结果进行评价。总分值最高为 70 分。教师对小组进行评价的标准如表 4-2 所示。

表 4-2

小组学习评价指标

序号	评价指标	分值
1	<ul style="list-style-type: none"> 能在规定时间内小组合作完成工作任务，顺利展示。 观点新颖，表述逻辑性强。 	60~70
2	<ul style="list-style-type: none"> 能在规定时间内完成工作任务，能做展示。 有自己的观点，表述清楚。 	50~59
3	<ul style="list-style-type: none"> 获得老师或其他组的帮助能完成工作任务，有展示。 	0~49

(三) 教师点评

教师进行点评时，汇总小组内评价，教师对小组进行评价后做总结点评。每个学生最后得分为所在小组分值加上成员评价分值。

拓展提升

为何肯德基的外卖零投诉

肯德基 (KFC) 的宅急送不仅仅把目标锁定在宅男宅女们，更是将各大热门活动与话题都与 KFC 联系起来，以巩固消费者的忠诚度。例如，在世界杯期间，其营销口号就是：精彩比赛，美味 KFC!

送餐员是直接与客户接触的服务人员，他们的形象气质、服务质量的好坏都直接影响着外卖业务的多少和投诉量的增减。为了实现外卖配送的零投诉，复核作业可谓“功不可没”。

错餐投诉包括：产品内容错误、产品数量错误和漏送产品等内容。要想做到无错餐，首先，当 POS 订单进来之后，交给 DP (派单员)，然后交给 PAD (配餐员) 进行配餐，配完餐之后第一次复核餐点 (配餐员的核餐)；PAD 核对完餐点后，交给送餐员第二次核对餐点 (送餐员核餐)；DP 对餐点做最后的检查，第三次核对餐点 (派单员检验核对餐点)。严格做到这几步，就会保证餐点 99% 的正确率。

如果在高峰期，送餐员并单或者是配送大额餐点时，送餐员可能会把餐点装错、漏装。为了避免这种情况，送餐员就需要在顾客家中严格按照与顾客对餐的流程进行第四次核对餐点 (送餐员与顾客核对餐点)。如果有错误，马上与顾客沟通 (先礼貌致歉)，然后立即给餐厅打电话寻求解决办法。如果能做到这些，另外 1% 的失误也能避免，从而做到无错餐。

资料来源：百度文库，有修改。

【分析】

- (1) 一次送餐服务就需要做到四次复核，您能说说在哪些环节需要复核吗？
- (2) 复核工作是配送服务无错餐的保证，足以证明复核的重要。请你体验体验。

任务二 点货上车



任务描述

刘畅在捷通物流配送公司负责发货工作。他喜欢做与人打交道的工作，他的热情和大嗓门是出了名的，每次遇到配送司机来取货，他都边点数，边大声唱出来，让交接的工作变得不再沉闷。由于他的这种点货方式是唱出来的，与下游客户的交接点数清晰明了，因此，从他做这份工作开始至今还没有出现过差错，点货上车作业的效率也很高。



任务目标

- 能够与配送员完成点货作业的交接
- 学会安排货物的装车顺序



任务实施

一、知识准备

(一) 点货作业

点货作业是根据出库凭证和配送员提供的装车单进行清点、核对数量的作业活动，是为了货品准确、及时、安全地发放到客户而进行的一项作业，是企业内部进行的一项货物清点交接手续。



图4-7 点货作业

1. 点货作业的目的

点货作业是在货品配送上车前按照客户订单进行清点、核对数量的过程，其目的是确保配送给各客户的货品名称和数量等正确。出货员领取出货凭证后，需与配送员提供的装车单仔细核对，确保单证上的货品名称、规格、数量、价格等信息一致，避免装错货品，来回搬运造成不必要的资源浪费。如果单证信息不一致，就应拒绝点货装车，由信息员处理差异后方可继续操作。



技能点拨

点货作业中的“帮手”

点货作业中可能用到的设备主要为数量或重量检测设备，用于检查核对货品数量或重量的准确性，常用的是磅秤、台秤、卷尺等。

2. 点货作业流程

点货作业强调对出库货品名称、数量的确认，其作业流程如图4-8所示。

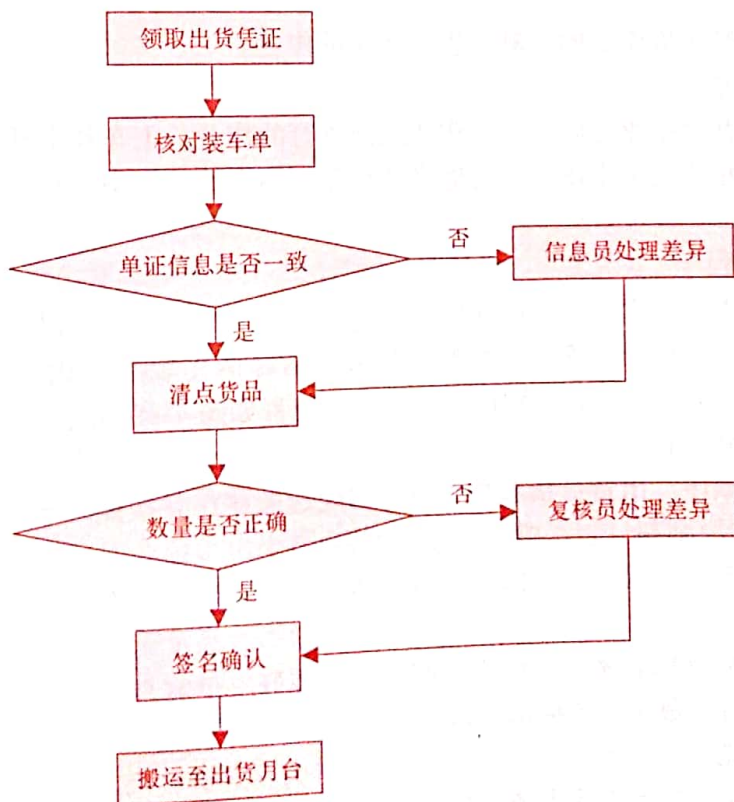


图4-8 点货作业流程

点货作业流程如下：

- (1) 领取出货凭证。接到出货指令后，出货员到信息部领取出货凭证，以此作为点货作业的依据。

- (2) 核对装车单。出货员核对配送员提供的装车单与出货凭证上货品名称、数量、规格、价格等信息是否一致，若信息不一致，拒绝装车，交信息员处理差异后方可继续操作。
- (3) 清点货品。出货员根据出货凭证清点货品，核对货品实物与出货凭证信息是否一致，若信息不一致，交复核员处理差异。
- (4) 签名确认。出货员按客户清点完货品后，签名确认。
- (5) 搬运至出货月台。出货员将清点完的货品搬运至出货月台，进行上车作业。



小贴士

点货的要求

出库员需要认真点货，保证出库货品的名称、规格和编号与装车单一致，既不能遗漏，也不能重复点教。

【课堂体验】 这里的点货作业只核对大的计量数量，你认为是粗点还是精点呢？

(二) 上车作业

上车作业是根据送货作业的逆顺序进行装车的作业。

1. 上车作业要求

上车作业是在点货作业之后、配送作业之前进行的作业。上车作业质量高低，决定着货品的运输质量，良好的装车作业能极大地降低货品运输中的破损率，提高物流服务质量和客户满意度。

2. 上车作业流程

出货员按客户清点好货品后，将货品搬运至指定的出货月台，并根据路途的远近、送货量、客户需求、交接时间等，按照“先卸的后装，后卸的先装”原则，排好顺序，装货上车，并在不同客户的货品之间做区别标示。其作业流程如图4-9所示。

上车作业的流程如下：

(1) 确定配送顺序。出货员核对装车单上的配送顺序，并按照“先卸后装”的基本原则制订装车顺序和装车方案。

(2) 指导装货上车。出货员按照装车顺序指导和监督装货上车过程。

(3) 在不同客户货品上做区别标示。配送员每装好一个客户的全部货品，须在货品上做明显的标示，以便卸货。

3. 上车积载原则

从理论上讲，客户的配送顺序确定后，只要将货物依照“后卸先装”的原则装车即可。但实际情况是，为了有效地利用空间，经常需要将货品进行堆叠。为了保证货品的质量，在堆叠时需要考虑货品的性质，比如有的货品怕震、禁压、禁撞或者易潮。同时，还需要考虑货品的形状、体积、重量和包装的承重能力等因素。

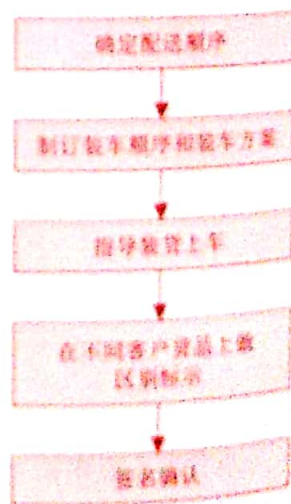


图4-9 上车作业流程

上车积载时，在“后卸先装”的基本前提下，货品配装还需要注意以下一些原则：

- (1) 装车时尽量把外观相近、容易混淆的货品分开，这样可以减少或避免差错。
- (2) 重不压轻，大不压小，这样可以放在下面的货物更安全。
- (3) 包装承重能力差的货品应放在包装承重能力强的货品上面。这样使货物的重心越低，平衡性也就越好。
- (4) 散发异味的货品不能与食品混装，否则食物就无法食用了。
- (5) 散发粉尘的货品不能与清洁货品混装，否则清洁货品就会变得不再清洁。
- (6) 渗水货品不能与易受潮货品混装，否则易受潮的货品就会品质不保。
- (7) 包装不同的货品应该分开装载，如板条箱货品不能和纸箱、袋装货品堆放一起；具有尖角和其他突出物的货品应和其他货品分开装载或者用木板隔开，以免损伤其他货品。
- (8) 装载卷状、筒状货品，须垂直摆放，不能横放或倒放，否则运输时会由于惯性的作用使货物在车箱内滚动，造成车箱内货物集中到一边。
- (9) 货品与货品之间、货品与车辆之间应留有空隙并适当衬垫，防止运输过程中因为颠簸造成的货损。
- (10) 装货完毕后，应在门端处采取适当的稳固措施，以防止开门卸货时货品倾倒造成货损或人身伤亡。



小贴士

上车积载的要求

装车时要充分利用车辆的载重能力和体积，以提高车辆的满载率为目标，使资源得以充分利用。货品装载上车后，须在各个客户之间做明显的标示，以便区分，避免配送员送错货品。

点货上车作业的优劣主要是用点货上车作业的时效性、准确性进行评价。常用的评价指标有点货上车差错率、货物损坏率等。

点货上车差错率 = 点货上车差错数 ÷ 点货上车总数量 × 100%

货物损坏率 = 损坏货物数量 ÷ 点货上车总数量 × 100%

办理完货品点数上车作业后，出库作业就算基本完结，仓管员应立即做好清理工作。首先，清理现场。一批货物出库后，该并垛的货物要并在一起，垛底要整理；该清点的货物要清点，收检苫垫材料，以便新货品入库时使用。然后，清理账目。货物出库后要根据出库凭证即时在货物保管账上注销，并结出余额，再来查对余额与库存数是否相符。若发现问题，要及时查明原因，进行处理。

【课堂体验】 配送司机到物流公司为客户提货，在没有点货的情况下，他就在出库单相应司机栏上签了字。请问货送到客户手中时发现少了一箱，责任归谁？

二、活动安排

[活动内容]

- (1) 出库单与装车单信息核对。

(2) 在出库单与装车单上签字。

[活动要求]

(1) 装车单与出库单上货品名称数量一一清点核对。

(2) 完成作业后，办理交接手续并签字。

[操作步骤]

(1) 将同学分成偶数组。一个组扮演出库人员，一个组扮演配送员。

(2) 将预先制作的出库单和装车单分别交与出库组同学和配送组同学。

(3) 老师宣布点交作业开始，配送组拿着装车单找出库组同学办理货品出库。

(4) 出库组同学立即与配送组同学一起核对货品名称和数量，进行粗点。

(5) 完成粗点后，在单据相应栏内签字。

(6) 互道合作愉快！

[成果展示]

(1) 经核对过的出库单与装车单上的标记。

(2) 完成粗点后，在单据相应栏内签下的名字。

三、活动评价

(一) 小组活动评价标准

组长负责排序，让每个同学都参与其中，安排好搭档，规定5分钟完成的作业量，若提前1分钟完成得优秀，提前30秒钟完成得良好，刚刚1分钟完成为合格，超过30秒完成为不合格，延时1分钟完成需再做一次。每个同学参与一项作业后，两个合作组员互换角色，原来的配送组换为出库组，出库组换成配送组，排班轮流进行。做到快速、准时，优秀组得30分。

(1) 态度：服从组长分配，用心完成工作，并会总结自己在工作中的经验，与小组成员分享。

(2) 互助与合作：自己工作时，可依据工作的关联性，与组内其他成员合用运输工具，分担任务和责任，又有效利用了工具。

(3) 倾听：合作中能认真倾听他人的观点，并能针对其他成员的交流提出自己的观点与见解。

(4) 展示与效果：代表小组发言，能全面、准确地汇报小组共同学习成果。

小组成员评价表如表4-3所示。

表4-3

小组成员评价表

小组名称：_____

组长：_____

小组成员	态度 5 分	互助与合作 10 分	倾听 5 分	展示与效果 10 分

(二) 教师评价标准

教师负责评价每组的任务完成情况，量化评价标准，对工作结果进行评价。总分值最高50分。教师对小组进行评价的标准如表4-4所示。

表4-4

小组学习评价指标

等级	评价指标	分值
1	<ul style="list-style-type: none"> 能在规定时间内小组合作完成工作任务，顺利展示。 观点新颖，表述逻辑性强。 	60~70
2	<ul style="list-style-type: none"> 能在规定时间内完成工作任务，能做展示。 有自己的观点，表述清楚。 	50~59
3	<ul style="list-style-type: none"> 获得老师或其他组的帮助能完成工作任务，有展示。 	0~49

(三) 教师点评

教师进行点评时，汇总小组内评价，教师对小组进行评价后做总结点评。每个学生最后得分为所在小组分值加上成员评价分值。



拓展提升

药品出库复核管理制度

第一条 目的：对出库药品进行复核和质量检查，防止不合格药品出库。

第二条 适用范围：适用于出库药品的复核和质量检查。

第三条 职责：出库复核员负责出库药品的复核和检查。

第四条 内容：

1. 药品的出库复核。

(1) 准备工作：将发货库（区）清理干净。

(2) 由仓库保管员将药品移在发货区。

(3) 药品的复核。复核员对出库药品按“药品出库复核单”进行复核，复核内容包括

购货单位、药品名称、剂型、规格、数量、件数、生产厂家、生产批号、有效期等。

2. 出库药品的质量检查。

(1) 复核员对出库药品进行质量检查的内容：

①药品外包装及封口不得有破损或封口不牢等现象。

②药品包装内不得有异常响动或液体渗漏。

③药品包装标识不得模糊不清或脱落。

④药品不得超出有效期。

⑤进口药品不得缺少盖有本公司进口药品报告单专用章的“进口药品注册证”（或“医药产品注册证”）、“进口药品批件”和“进口药品检验报告书”或“进口药品通关单”；进

- C. 领取出货凭证→核对装车单→清点货品→签名确认
 D. 清点货品→签名确认→领取出货凭证→核对装车单
 5. 点货上车时, 上车作业流程顺序为 ()。
 A. 确定配送顺序→制订装车方案→装车货品标示→指导装货上车
 B. 制订装车方案→指导装货上车→确定配送顺序→装车货品标示
 C. 装车货品标示→确定配送顺序→制订装车方案→指导装货上车
 D. 确定配送顺序→制订装车方案→指导装货上车→装车货品标示
 6. 系统复核是复核员借助 () 设备, 将系统内信息与实际拣选货品信息进行比对的检验过程。

- A. 无线射频终端
 B. 磅秤
 C. 卷尺
 D. 复核单

7. 系统复核作业主要针对 () 进行复核。

- A. 整件货品
 B. 零散货品
 C. 托盘货品
 D. 液态货品

8. 人工复核作业主要针对 () 进行复核。

- A. 气态货品
 B. 零散货品
 C. 整件货品
 D. 液态货品

9. () 是一项操作简单的作业。

- A. 复核作业
 B. 合流作业
 C. 点货作业
 D. 上车作业

10. 为避免装错货品、来回搬运造成不必要的资源浪费而进行的作业是 ()。

- A. 复核作业
 B. 合流作业
 C. 点货作业
 D. 上车作业

11. () 的质量高低决定着货品的运输质量。

- A. 复核作业
 B. 合流作业
 C. 点货作业
 D. 上车作业

12. 良好的 () 能极大地降低货品运输中的破损率。

- A. 装车作业
 B. 卸车作业
 C. 点货作业
 D. 交付作业

二、多项选择题

1. 复核作业可以分为 () 等。

- A. 机械复核
 B. 人工复核
 C. 系统复核
 D. 自动复核

2. 装车积载时, 货品装车需要考虑的原则包括 ()。

- A. 车辆最大容积率原则
 B. 散发粉尘的货品不能与清洁货品混装
 C. 渗水货品不能与易受潮货品混装
 D. 包装不同的货品应该分开装载

3. 装车积载时, 货品装车需要考虑的原则包括 ()。
 - A. 在装车时尽量把外观相近、容易混淆的货品分开
 - B. “重不压轻, 大不压小”
 - C. 包装承重能力差的应放在包装承重能力强的上面
 - D. 散发异味的货品不能与食品混装
4. 装车积载时, 货品装车需要考虑的原则包括 ()。
 - A. 具有尖角和其他突出物的货品应和其他货品分开装载或者用木板隔开, 以免损伤其他货品
 - B. 装载卷状、筒状货品须垂直摆放, 不能横放或倒放
 - C. 货品与货品之间、货品与车辆之间应留有空隙并适当衬垫, 防止货损
 - D. 装货完毕后, 在门端处采取适当的稳固措施
5. 对于整件出货的货品, 复核员要清点 ()。
 - A. 出货件数是否正确
 - B. 检查货品外包装是否完好
 - C. 标签粘贴是否正确
 - D. 出货重量是否达标
6. 对于零散出货的货品, 复核员应先按客户清点物流箱数是否正确, 然后随机抽取一定数量的物流箱, 清点物流箱内货品 () 等信息是否正确。
 - A. 种类
 - B. 名称
 - C. 数量
 - D. 包装
7. 点货作业强调对出库货品 () 的确认。
 - A. 名称
 - B. 金额
 - C. 数量
 - D. 重量
8. 出货员将出库货品搬运至指定的出货月台, 并根据 () 等, 按“先卸的后装, 后卸的先装”的原则排好顺序, 装货上车。
 - A. 路途的远近
 - B. 送货量
 - C. 客户需求
 - D. 交接时间
9. 常用来作为数量或重量检测设备的有 ()。
 - A. 磅秤
 - B. 台秤
 - C. 卷尺
 - D. 计数器
10. 在作业过程中都需要用到磅秤、卷尺等检测设备的有 ()。
 - A. 人工复核
 - B. 系统复核
 - C. 点货作业
 - D. 上车作业

三、判断题

1. 人工复核是指复核员利用检测工具进行货品数量和质量检验的过程。 ()
2. 系统复核是复核员借助无线射频终端设备, 将系统内信息与实际拣选货品信息进行比对的检验过程。 ()
3. 复核员发现数量或质量存在差异时, 通知信息员和拣货员处理差异, 否则不允许出货。 ()

4. 复核员发现数量或质量存在差异时, 通知进货验收员处理差异, 否则不允许出货。 ()
5. 复核作业完成后, 在货品上粘贴客户标签, 并依据客户将所有货品进行汇总, 然后将货品搬送至指定待出货区, 这个过程称为补货作业。 ()
6. 点货作业是根据出库凭证和配送员提供的装车单进行清点、核对数量的作业活动。 ()
7. 出货员核对装车单上的配送顺序, 并按照“先送先装”的基本原则制订装车顺序和装车方案。 ()
8. 装车积载时, 散发异味的货品不能与食品混装。 ()
9. 装车积载时, 散发粉尘的货品不能与清洁货品混装。 ()
10. 装车积载时, 渗水货品不能与易受潮货品混装。 ()
11. 装车积载时, 板条箱货品可以和纸箱、袋装货品堆放在一起。 ()
12. 上车作业是根据送货作业的送顺序进行装车的作业。 ()

四、思考题

1. 试述复核作业的方法。
2. 请说明人工复核的作业流程。
3. 请说明系统复核的作业流程。
4. 点货作业的目的是什么?
5. 上车积载需要考虑哪些因素?